

15 anni 1994 - 2009

Alla c. a. del  
Servizio di Stabilimento  
del Titolare e/o RSPP

**Informativa della Quality System & Co. a tutti gli Utenti di attrezzature di lavoro ed insiemi che operano ad una pressione di esercizio superiore a 0,5 bar**

Si informa che, con l'entrata in vigore del D. Lgs. 93/2000, il Decreto 329/2004 e, della circolare prot. N. AOO-09/0001351 del 21/04/2005, tutti gli **utenti soggetti** alla suddetta norma, **dovranno affidarsi ad una figura professionale denominata "Soggetto Verificatore"** che per brevità, nel seguito indicheremo con (S.V.).

**Compiti del Soggetto Verificatore (S.V.).**

Il Soggetto Verificatore (S. V.) ha il compito di :

- verificare tutte le "attrezzature e/o insiemi" presenti nell'Azienda dell'Utilizzatore/proprietario dell'oggetto/impianto;
- eseguire le verifiche di tutte le parti e/o componenti di sicurezza presenti sulle attrezzature ed insiemi;
- redigere una relazione;
- verificare la documentazione e specifiche tecniche riguardanti l'attrezzatura o l'insieme tenendo conto della reale fornitura del produttore;
- preparare la documentazione necessaria ed obbligatoria per le verifiche di primo impianto ovvero della prima messa in servizio, da parte di Organismo Notificato (O. N.),
- effettuare i controlli e le verifiche indicate dal costruttore come da manuale di uso e manutenzione.

In particolare:

per la verifica degli accessori e dispositivi di sicurezza da eseguirsi a cura del (S.V.) ai sensi dell'art. art. 9, e/o in occasione delle verifiche periodiche, il (S.V.) dovrà provvedere alla:

- riqualificazione periodica prevista dall'art. 10, seguirà le indicazioni dell'allegato A e B che saranno indicate nella relazione di verifica elaborata dal (S. V.). Ai fini della riqualificazione periodica ai sensi dell' art. 15, la cadenza dei controlli è definita dalla tabella degli allegati A e B, per le attrezzature esistenti alla data 29/05/2002.

Prima della verifica il (S. V.) individuerà la classificazione dell'attrezzatura e/o insieme, il modulo di appartenenza, in funzione dei fluidi, pressione, temperature di utilizzo, esenzioni, ecc..

Si ricorda inoltre che, è fatto obbligo di trasmissione della dichiarazione di messa in servizio all'ISPESL e alla ASL competente; alle Autorità competenti; pertanto il (S.V.) fornirà le seguenti notizie:

- elenco delle singole attrezzature, con i rispettivi valori di pressione , temperatura, capacità e fluido di esercizio;

- una relazione tecnica, con lo schema dell'impianto recante le condizioni di installazione e di esercizio, le misure di sicurezza, protezione e controllo adottate;
- dichiarazione attestante che è stata eseguita la conformità come quanto indicato nel manuale d'uso;
- Il verbale delle verifiche ai sensi dell'art. 4 ove previste;
- Elenco dei componenti operanti in regime di scorrimento viscoso, o sottoposti a fatica oligociclica.

#### Oneri a carico dell'Utilizzatore.

- incarico al professionista attraverso ordine circostanziato predisposto dal professionista stesso;
- messa fuori esercizio delle attrezzature e relativi insiemi per effetto delle verifiche che risultassero al (S.V.) non effettuate ai sensi dell'art. 7 del Decreto 329/2004;
- prove tecniche previste dalle normative vigenti per gli adeguamenti delle apparecchiature e/o insiemi,
- fornitura al (S. V.) dell'elenco delle attrezzature ed insiemi da verificare;
- fornitura di informazioni ed assistenza necessaria al (S.V.) per l'esecuzione delle attività di verifica e controllo;
- consentire senza impedimenti o traslazioni tempistiche al (S. V.) l'esecuzione delle verifiche e prove nelle date di scadenza prestabilite;
- fornitura di comunicazione al (S. V.) della messa fuori esercizio, permanente o temporanea di qualunque attrezzatura ed insiemi assoggettati a verifica
- fornire comunicazione al (S. V.) del riavvio di una attrezzatura/insiemi già sottoposti a temporanea messa fuori esercizio;

Nei casi in cui la messa fuori esercizio comporti interventi sull'attrezzatura ed insiemi, il riavvio è condizionato al consenso e/o verifica del (S. V.)

L'utilizzatore ha l'obbligo di eseguire le verifiche periodiche ai sensi dell'art. 8, se vuole, tramite il (S. V.), per le attrezzature/insiemi soggetti a pressione superiore a 0,5 bar, oppure soggette a riqualificazione periodica.

L'attestazione positiva risultante dalle verifiche effettuate, consente la prosecuzione dell'esercizio delle attrezzature ed insiemi verificati.

Ai fini di quanto sopra specificato, la Quality System & Co. nella persona del sig. Orsini Giovanni, si propone per eseguire il servizio di "Soggetto Verificatore".

Maturata tanta esperienza quale progettista meccanico (29anni) e dal 1994 svolge attività di verifica della marcatura CE, verifiche delle sicurezze dei posti di lavoro, dei macchinari in genere, perizie di macchine operatrici, perito di parte per incidenti sul lavoro, controversie con ASL a seguito di verbali, di sequestri, CTU per il Tribunale di Bologna e non ultimo "ESPERTO IN MARCATURA "CE" CONFORMITA' E SICUREZZA DI PRODOTTO" concesso dalla C.C.I.A.A. di Bologna e Tribunale di Bologna.

Prendo spunto dai criteri sviluppati nell'allegato V del D. Lgs. 93/2000, per impegnarmi con la medesima serietà che da oltre 13 anni svolgo le attività sopra descritte.

§ 1 - Le leggi applicate, già da tempo affermano quanto specificato nell'allegato V° e, per principio e organizzazione interna, ho realizzato liste di controllo seguendo le Direttive e le norme applicabili in ogni tipo di settore, anche alla Direttiva PED con riferimento, principalmente, alle verifiche ed alla raccolta della documentazione per la conseguente verifica dell'O. N..

§ 2 - L'imposizione della massima integrità di tutte le Direttive, integrità professionale, di competenza tecnica e liberi da pressioni e incentivi, fa della Quality System & Co. una certezza di serietà e competenza professionale da oltre 13 anni.

§ 3 – La diversificazione delle verifiche che da anni svolge la Quality System & Co., non gli ha permesso di attrezzarsi con attrezzature specifiche per ogni settore, ma ha sempre eseguito con attrezzature presenti o reperite dal Cliente, il corretto svolgimento delle verifiche secondo le regole definite dalle Direttive.

§ 4 – Da anni la Quality System & Co. con perizia e professionalità tecnica svolge le verifiche di tutte le Direttive, documentandosi tramite le Direttive stesse, i recepimenti Italiani e le norme di settore, creandosi, come già detto, le liste di controllo adeguate alla tipologia e settore.

§ 5 – Per garantire al Cliente la massima trasparenza prima di ogni inizio di intervento viene fatta offerta, o a corpo per ogni singola macchina, o a giornata lavorativa e ore presso i ns. uffici per lavori di lunga durata, per non lasciare ad accordi verbali, non chiari, i risultati del lavoro eseguito.

§ 6 – L'orgoglio e la sicurezza della Quality System & Co. è quello di poter assicurare al Cliente che dal 1996 è stata stipulata una polizza assicurativa per la responsabilità civile verso terzi con la ZURIGO Assicurazioni n. di polizza 021/A/7717.

§ 7 - Già nell'offerta/mandato prima dello svolgimento dell'attività, la Quality System & Co. informa il Cliente della massima riservatezza di tutto ciò che verrà a conoscenza durante l'attività di verifica e/o consulenza.

Per meglio chiarire e/o quantificare le problematiche oggettive della Direttiva PED, con riferimento alle Vs. attrezzature ed insiemi, definendone la classificazione, sono a Vs. disposizione per valutare la possibile collaborazione.

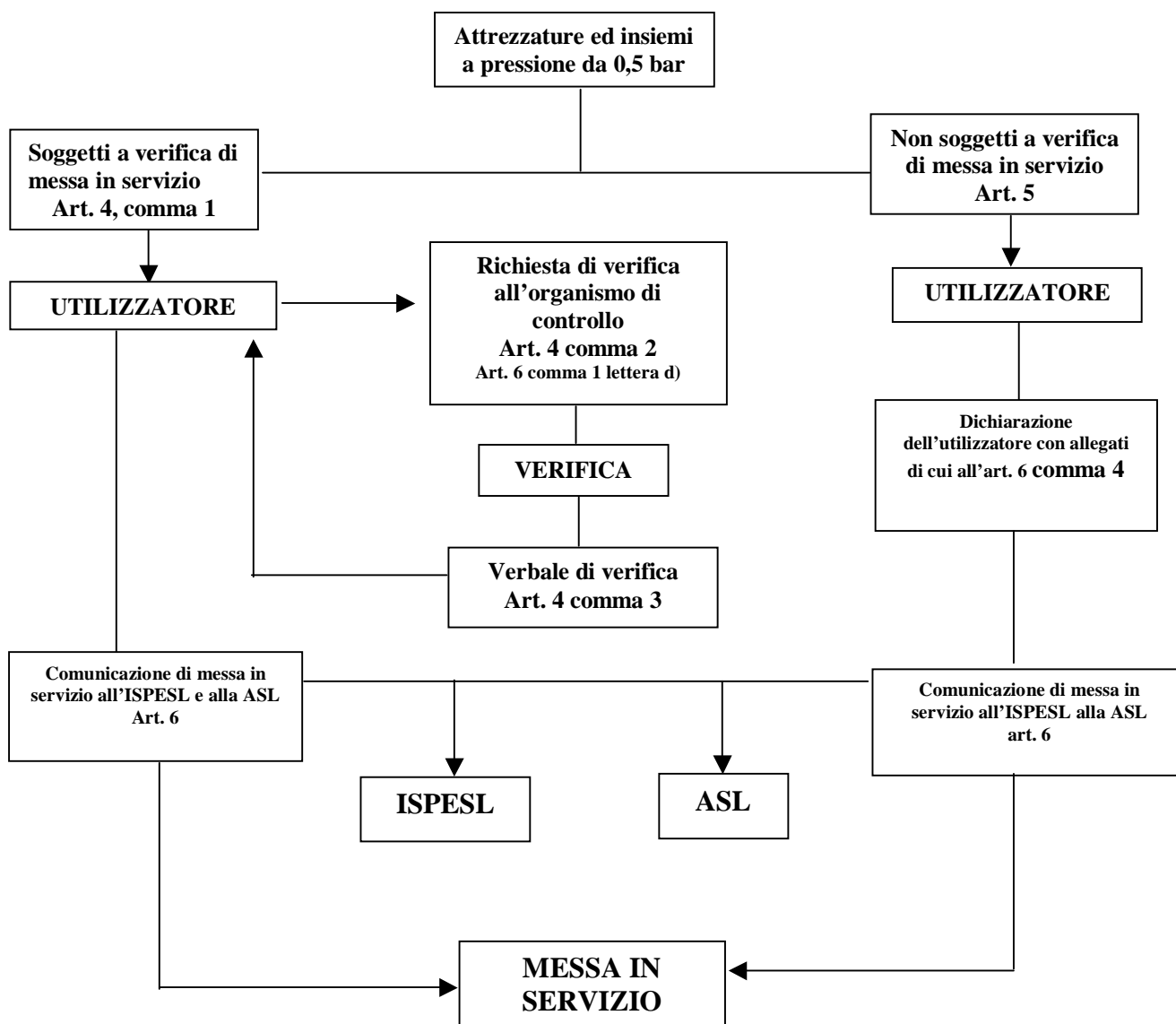
Con l'occasione porgo cordiali saluti.

Giovanni Orsini

## da 0.5 bar - PROCEDURA DI MESSA IN SERVIZIO

agli effetti del D. M. di cui all'art. 19, D. Lgs. N. 93/2000 di:

scambiatori, recipienti, generatori vapore, insiemi, tubazioni, accessori di sicurezza, accessori a pressione e dispositivi di limitazione art. 3 +, reattori, compressori, autoclave, recipienti gas, recipienti vapore, condensatori, serbatoi aria,



### ATTENZIONE

Solo a seguito di una attenta verifica della macchina e/o dell'insieme si potranno stabilire i parametri di esclusione o meno dalla verifica obbligatoria di messa in servizio.

I parametri sono molteplici, sulla base della pressione, del volume e dei fluidi circolanti; identificazione della categoria e del modulo corrispondente; sul prodotto di serie e sul prodotto singolo.

Scelta degli accessori di sicurezza e loro caratteristiche tecniche.

Scelta delle verifiche periodiche obbligatorie; messa fuori servizio nel caso mancasse la verifica periodica obbligatoria, riqualificazione periodica.